

Nasza szkoła w oczach uczniów



**NOWE TECHNOLOGIE
NA USŁUGACH EDUKACJI**

Gazetka przygotowana przez uczniów
z Zespołu Szkół w Łambinowicach
uczestniczących w programie Unii Europejskiej
Nowe Technologie na Usługach Edukacji pod
opieką mgr Jolanty Szczepańskiej

Miejsce gdzie mieszkamy to Gmina Łambinowice



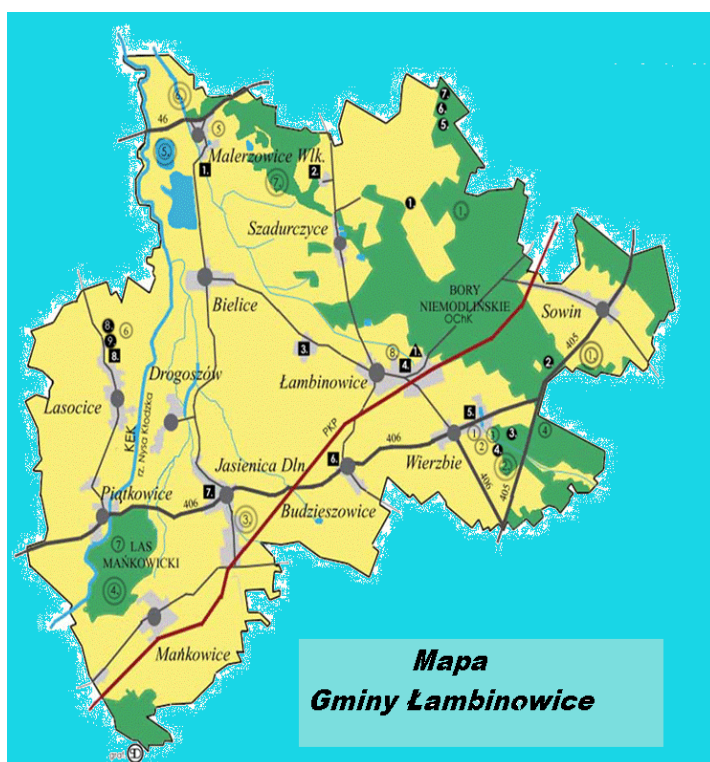
**UNIA EUROPEJSKA
EUROPEJSKI
FUNDUSZ SPOŁECZNY**



**KAPITAŁ LUDZKI
NARODOWA STRATEGIA SPOJNOŚCI**



Herb Łambinowic



**Mapa
Gminy Łambinowice**

W tym numerze:

| | |
|--|-------|
| Gdzie znajdziecie naszą szkołę | 1-2 |
| Co kryje w środku | 3-8 |
| Historia szkoły | 9 |
| Wywiady z ciekawymi osobami | 10-11 |
| Nasz Orlik | 12 |
| Archiwalne zdjęcia naszej szkoły | 13 |
| Historia naszej miejscowości w zdjęciach i pocztówkach | 14 |

Zespół Szkół w Łambinowicach jest zbiorczą szkołą gminną do której uczęszcza młodzież z całej gminy. Dlatego opowieść o naszej szkole rozpoczniemy od opowiedzenia kilku słów o terenie gdzie mieszkamy.

Gmina Łambinowice położona jest w południowo zachodniej części Polski, na terenie powiatu Nyskiego.

Administracyjnie graniczy : od północy z obszarem gminy Niemodlin i Tułowice, od wschodu i

południa z obszarem gminy Korfantów a od zachodu z obszarem gminy Nysa, Pakosławice i Skoroszyce.

Jaki to ma wpływ na nas uczniów gimnazjum w Łambinowicach. Położenie naszej gminy wpływa

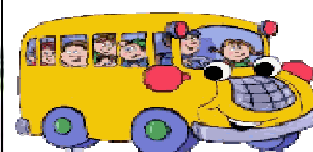
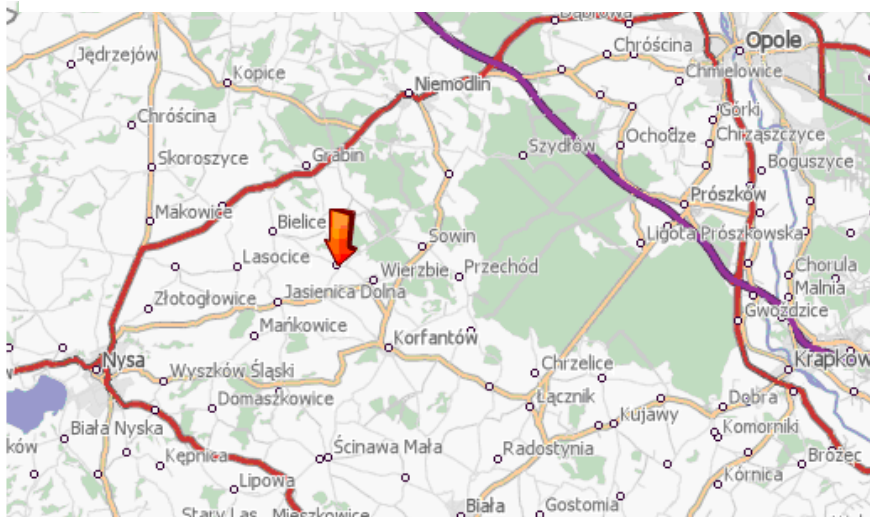
na wybór przyszłej szkoły ponadgimnazjalnej. Najbliżej i najłatwiej dojechać nam do: Nysy-19 kilometrów Opola –43 kilometry, 15 km do Niemodlina i 10 km doTulowic.

Tam właśnie najczęściej wybierają szkołę nasi absolwenci.

Obszar naszej gminy dzieli się na 13 sołectw. Nazwy tych sołectw pokrywają się z nazwami miejscowości z jakich dojeżdżają do nas gimbusami uczniowie.

Mamy więc uczniów z;

- Łambinowic,
- Bielice,
- Budzieszowic,
- Drogoszowia,
- Jasienicy Dolnej
- Lasocic
- Malerzowic Wielkich
- Mańkowic,
- Bardna,
- Piątkowic,
- Sowina,
- Szadurczyc
- Dworzyska
- Wierzbia



Gdzie znajdziecie naszą szkołę

Nasza szkoła znajduje się przy ulicy Szkolnej 2 pomiędzy hotelikiem Leśnym a budynkiem Spółdzielni Mieszkaniowej



Tak wygląda wejście do naszej szkoły zimową porą



Teraz już możecie do nas wejść-

ZAPRASZAMY!!!



NOWE TECHNOLOGIE
NA USŁUGACH EDUKACJI



Co kryje w środku nasz szkoła



Po wejściu do szkoły zobaczycie tablice z ważnymi informacjami. Po drugiej stronie znajduje się dyżurka oraz wejście do naszej biblioteki.



Gdy skręcicie w lewo, zobaczycie korytarz z szafkami uczniowskimi. Na końcu widać naszą świetlicę. Naprzeciwko niej, w małej wnęce znajduje się sklepik szkolny. Jeśli pójdziecie dalej w lewo dojdziecie do naszej sali gimnastycznej



Gdy skręcicie w prawo dojdziecie do sekretariatu szkoły, z gabinetami dyrektora i wice dyrektora. Na końcu korytarza po przeciwnej stronie znajduje się gabinet pielęgniarki.



Nasza pielęgniarka, pani Alicja Kowalska w swoim gabinecie



Nasz sekretariat. Po prawej gabinet dyrektora a po lewej wicedyrektora.



Jednym z najczęściej odwiedzanych w szkole miejsc jest szkolna biblioteka. Jak widzicie mamy tutaj komputery podłączone do Internetu. Biblioteką opiekuje się pani Aleksandra Ziółkowska

Tak wygląda nasza szkoła z tyłu. Te okna na parterze to nasza świetlica i kuchnia



Chociaż sala gimnastyczna wygląda na dużą, część zajęć odbywa się na stadionie „Orlika” i na dworze.



W świetlicy szkolnej można również korzystać z komputerów podłączonych do Internetu

Idziemy schodami na pierwsze piętro



Jak widzicie korytarz na pierwszym piętrze jest widny i pełen gazetek. Często odbywają się tutaj apele szkolne i dużo od nich przyjemniejsze dyskoteki.

Na końcu korytarza po prawej stronie jest gabinet pedagoga pani Agnieszki Jagieło. Przy schodach wisi gabłota upamiętniająca wybitnych uczniów naszej szkoły. Naprzeciwko gabinetu pedagoga znajduje się pracownia geografii i biologii.

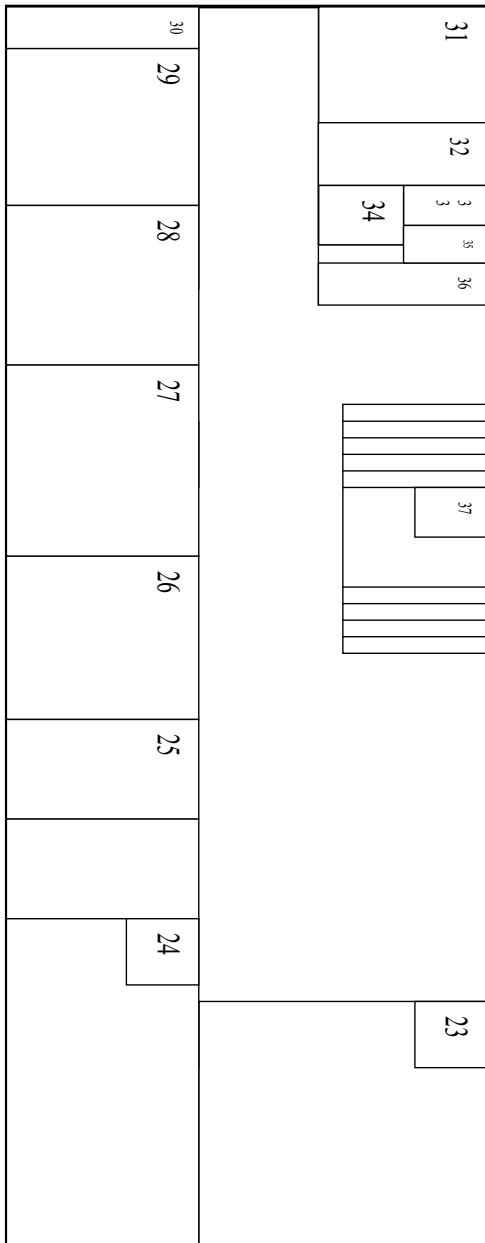


Na ścianie od strony schodów można się dowiedzieć co ostatnio działo się w szkole czytając szkolną gazetkę „Głos”
W sali 32 uczymy się informatyki i języka angielskiego.
To ostatnie zdjęcie to sala 31– tu uczymy się historii i WOS

Schemat pierwszego piętra

- 23. Sala 32 (pracownia językowa)
- 24. Sala 31 (pracownia historyczna)
- 25.26. Pokój nauczycielski
- 27. Sala 27 (pracownia j. polskiego)
- 28. Sala 28 (pracownia matematyczna)
- 29.30. Sala 29 (pracownia geograficzno-biologiczna)
- 31. Gabinet Pedagoга
- 32.33.34. Toaleta damska
- 35. Pomieszczenie gospodarcze
- 36. Toaleta dla nauczycieli
- 37. Schody

Schemat pierwszego piętra



Widok terenu za szkoła widzianego z okien na pierwszym piętrze



NOWE TECHNOLOGIE
NA USŁUGACH EDUKACJI



Ostatnie piętro naszej szkoły



Tak wygląda korytarz ostatniego piętra



To pracownia do nauki języka niemieckiego



Tu królują nauki ścisłe– chemia i fizyka



Atmosfera ciszy i zamyślenia - uczymy się religii



Jedna z naszych ulubionych sal - pracownia informatyczna



Dziękujemy za zwiedzenie z nami naszej szkoły.

A to są nasze ulubione miejsca

Szkolny sklepik uratował już nie jednego „zapominalskiego”.

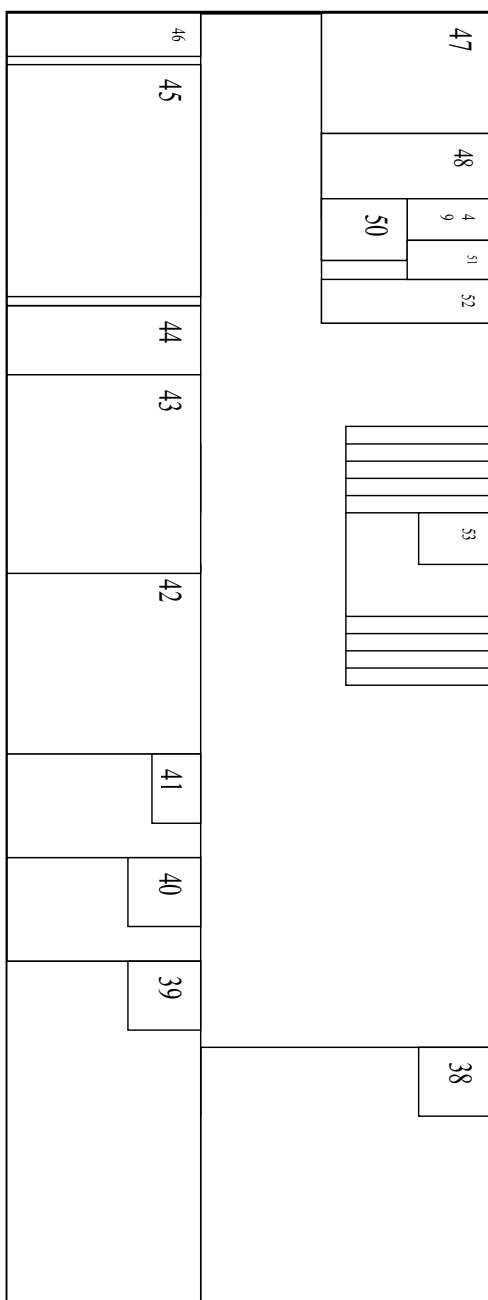


Automat do napojów, nasz nowy nabytek to jedno z najczęściej odwiedzanych miejsc. Spragnione łasuchy często ustawiają się w dużej kolejce.

Nasza szkolna siłownia- choć powstała dopiero tego roku pozwala znakomicie uatrakcyjnić lekcje wychowania fizycznego zwłaszcza gdy pogoda nie dopisuje



Schemat drugiego piętra



38. Sala 45 (pracownia językowa)
 39, 40 Sala 43 (pracownia fizyko-
 chemiczna wraz z zapleczem)
 41. Sala nr 42 do nauki języków
 42. Sala 41 (pracownia matematyki)
 43, 44. Sala 39 (pracownia do religii wraz
 z zapleczem)
 45, 46. Sala 37 (pracownia informatyczna
 wraz z zapleczem)
 47. Sala 36 Gabinet pracy wyrównawczej
 48, 49, 50. Toaleta męska
 51, 52. Pomieszczenie gospodarcze
 53. Schody

Schemat drugiego piętra



Zaczynamy pomiary

Taki widok rozpościera się z okien
 Drugiego piętra: to budynek spółdziel-
 ni mieszkaniowej (dawna willa komen-
 danta obozu w Łambinowicach



NOWE TECHNOLOGIE
 NA USŁUGACH EDUKACJI



Historię naszej szkoły czas zacząć....



Historia naszej szkoły rozpoczęła się w roku 1961, kiedy to rozbudowująca się fabryka maszyn celulozowych i papierniczych „Celpa” podjęła decyzję o utworzeniu własnej przyzakładowej szkoły zawodowej. Było to ważne wydarzenie w życiu Łambinowic, po raz pierwszy młodzież kończąca szkołę podstawową mogła kontynuować naukę we własnej miejscowości. Dyrektorem powstałej Zasadniczej Szkoły Zawodowej został Witold Wólkiewicz. Pełnił te funkcje do roku 1966. Szkoła nie miała jeszcze swojej siedziby. Zajęcia dydaktyczne odbywały się w wynajętym pomieszczeniu prywatnego budynku, zaś zajęcia praktyczne na terenie fabryki „Celpa”. Do szkoły przyjęto 45 uczniów, którzy kształcili się w zawodach: ślusarz i tokarz. W 1964 roku szkołę opuścili pierw-

W 1984 roku dyrektorem szkoły został Franciszek Kydryński. Jego zasługą było w dużej mierze otwarcie w szkole jednego oddziału Liceum Zawodowego. O dwóch profilach: : sprzedawca magazynier i mechanik maszyn i urządzeń przemysłowych.



si absolwenci: 13 tokarzy i 17 ślusarzy. W tym samym roku zostało powołane do życia Technikum Mechaniczne dla dorosłych. A powiększona szkoła przeniosła się do dwóch sal lekcyjnych w budynku będącym własnością Wydziału Oświaty Tutejszego Urzędu Gminy. W 1965 roku dyrektorem szkoły został Stanisław Cabała, a w 1966 Władysław Straszak. W szkole zatrudnieni zostali pierwsi etatowi nauczyciele: Apolonia Olaczek, Andrzej Karda, i Eugeniusz Hutny. W 1972 roku dyrektorem szkoły został Leon Brzeziński.

Rok 1973 to przełomowy moment w historii naszej szkoły– uczniowie przeprowadzili się do nowej siedziby, przy obecnej ulicy Szkolnej 2. Jest to okres rozkwitu szkoły wspartej o nowe warsztaty otwarte na terenie „Celpy”.

Czas zmian.

Kolejna reforma oświaty przyniosła szkole diametralne zmiany. 1 września 1999 roku powołano do życia Publiczne Gimnazjum, zaniechując naboru do ZSZ. Obowiązki dyrektora gimnazjum podjął Andrzej Mikucki. Ze szkoły wyprowadzili się wtedy również klasy I-III szkoły podstawowej, zajmujące pierwsze piętro szkoły. W 1999 roku dyrektor Franciszek Kudryński odszedł na



emeryturę a jego miejsce zajął Cezary Szczepański. W 2000 roku dzięki staraniom dyrektora Szczepańskiego i grupy nauczycieli ZSZ Został powołany do życia Zespół Szkół w skład którego weszło Liceum Zawodowe oraz nowo powołane szkoły dla dorosłych: Liceum Ogólnokształcące i Technikum Mechaniczne. W 2001 roku decyzja Rady Gminy Łambinowice do zespołu szkół dołączono również Publiczne Gimnazjum. Dyrektorem szkoły został Cezary Szczepański, a jego zastępcą Tomasz Karpiński. Od września 2002 roku do Zespołu szkół dołączyło (jako jedno z sześciu w powiecie nyskim) Liceum Ogólnokształcące.

Obecnie szkoła nasza liczy 276 gimnazjalistów z naszej gminy. Dyrektorem jest Cezary Szczepański a jego zastępcą Bożena Wojciechowska.

Tak wyglądała nasza szkoła kiedy ją budowano, a tak w roku 2006.





Wywiad z panem Franciszkiem Kudryńskim długoletnim dyrektorem naszej szkoły

Jak to się stało, że wybrał pan zawód nauczyciela?

Mam dużo szacunku dla zawodów prospołecznych, które dają coś od siebie innym ludziom, jest to np. zawód lekarza, nauczyciela, interesowała mnie również technika. Los tak zrządził że zostałem inżynierem i nauczycielem jednocześnie.

Jak długi jest pana staż pracy jako nauczyciela?

Minęło 41 lat.

Jak pracowało się panu na początku w naszej szkole?

Myślę, że bardzo dobrze. Zostałem dobrze przyjęty przez ówczesne grono pedagogiczne, polubiłem swoją pracę z młodzieżą. Miałem także odczucie, że znalazłem szacunek u nauczycieli, uczniów i rodziców też jako wychowawca (w niedługim czasie zostałem 2 x wybrany przez uczniów wychowawcą roku.)

Jak to się stało, że został pan dyrektorem i ile lat pełnił pan swoją funkcję?

Dyrektorem zostałem w 1984 roku. Mój poprzednik śp. Dyrektor Leon Brzeziński przeniósł się z rodziną do Wrocławia. Tam został jednym z zastępców dużego zespołu szkół. Wizytator, który opiekował się naszą szkołą przekonał mnie do tego, abym przejął to odpowiedzialne stanowisko. Na jego wniosek Opolski Kurator Oświaty, za zgodą Dyrekcji Zakładu, powierzył mi funkcję dyrektora Szkoły Zawodowej Przyzakładowej. Po 5 latach zgodnie z obowiązującą procedurą startowałem pomyślnie w konkursie na dyrektora szkoły. Pełniłem tę funkcję przez 15 lat, do przejścia na emeryturę tj. do 31 sierpnia 1999 roku.

Może opowie nam pan coś o początkach tej szkoły w Łambinowicach?

Szkoła została powołana do życia od 1 września 1961 roku. Stało się to staraniem Dyrekcji zakładu „Celpa”. Zakład się rozwijał, potrzebował wykwalifikowanych pracowników i podjął tą, ze wszech miar pożyteczną decyzję. Pierwszy rok - 45 uczniów , szkoła mieściła się w wynajętych pomieszczeniach w prywatnym domu Pana Pusza -na przeciw stacji PKP w Łambinowicach .Pierwsi nauczyciele to w

większości kadra inżynieryjno-techniczna zakładu uzupełniana dochodzącymi nauczycielami przedmiotów humanistycznych. Szkoła się rozrastała jak sukcesywnie przybywało klas. Przełomowym rokiem był rok 1964, wyszli już pierwsi absolwenci szkoły zasadniczej i powstało wieczorowe Technikum Mechaniczne otwierające możliwość podwyższania kwalifikacji zawodowych i zdobycia średniego wykształcenia. W tym samym roku szkoła przenosi się do budynku po szkole podstawowej , co zdecydowanie poprawia warunki nauki i pracy. W 1996r.pierwszym dyrektorem etatowym zostaje Pan Władysław Straszak, (wcześniej funkcję dyrektora tzw. po pełnili Panowie którzy byli etatowymi pracownikami zakładu) , powiększa się kadra etatowych nauczycieli . W 1972 dyrektorem szkoły zostaje Pan Leon Brzeziński, mój bezpośredni poprzednik W1973r późną jesienią przenosimy się do nowego budynku szkolnego właśnie tego , w którym jesteśmy .Szkoła została bardzo dobrze wyposażona w nowoczesne środki i pomoce dydaktyczne , wspomnę choćby pracownię rysunku technicznego, takiej nie widziałem w żadnej szkole w kraju a miałem okazję w okresie 15 lat widzieć ich dużo.



Jaka młodzież przychodziła wtedy do szkoły?

Zadajecie trudne pytania. Młodzież była taka jak jest i w tej chwili- lepsza i gorsza. Młodzież nasza rekrutowała się praktycznie z całego województwa opolskiego, a nawet sięgała poza województwo. W najbliższym otoczeniu, to był powiat niemodliński, nyski, prudnicki, krapkowicki . , pamiętam nawet, że byli uczniowie z Oświęcimia. Przy okazji powiem, że oprócz szkoły, w

której się teraz uczyicie został wybudowany hotelo-internat. Jak popatrzymy przez okno widać ten budynek. Dzisiaj jest to „Hotelik Leśny” a był budowany przez zakład jako hotelo-internat, były takie lata gdzie kilku lub kilkunastu uczniów tam mieszkało. Myślę, że jednak wtedy młodzież była mniej roszczeniowa, moim zadaniem bardziej szanująca nauczycieli i rodziców, ludzi starszych , wychowana przez pracę , bardziej zdyscyplinowana . Wtedy też zdarzali się tzw. uczniowie trudni co jest do dzisiaj ,tylko że obecnie tych trudnych jest niestety coraz więcej.

Jakie odnosił pan sukcesy? Czy pamięta pan jakieś osoby, które osiągnęły sukcesy w różnych dziedzinach?

Wspomniałem już o tym, że zostałem 2x wybierany wychowawcą roku przez młodzież, co sobie bardzo cenię. Przypominam sobie wyjazd do Nowej Soli, byłem nauczycielem i opiekunem zespołu uczniów, którzy w Konkursie Wiedzy Zawodowej Szkół Przyzakładowych i to na szczeblu krajowym zajęli jak pamiętam trzecie miejsce. Nie pamiętam nazwisk tej 3 uczniów, czas niestety zatarał to w pamięci. Z lat 90 -tych pamiętam uczenia Zygmunta Honczka , który zajął pierwsze miejsce w kraju, w Konkursie Wiedzy Pożarniczej. Mieliśmy w szkole bardzo ciekawą imprezę z tym związaną ,odwiedziła nas Warszawa, Opole ,były nagrody , gratulacje. Szkoła pod moim kierownictwem zdobyła też zaszczytny tytuł i złotą odznakę Opiekuna Miejsc Pamięci Narodowe To był owoc wzorcowej współpracy z Muzeum w Łambinowicach pod kierownictwem ówczesnej kustosz Pani Stanisławy Borzemskiej. Już po przejściu na emeryturę, jako nauczyciel techniki w gimnazjum, mój uczeń Kamil Łuczak został pierwszym w historii Gimnazjum , wojewódzkim laureatem Konkursu Technicznego. Warte odnotowania może być również dwukrotne uczestnictwo Marcina Pałęckiego w finale wojewódzkiego Konkursu BHP w Rolnictwie, to był rok2007 i2008, w 2007 laureat konkursu.



Wiemy, że w budynku mieściło się nieraz kilka różnych szkół. Czy może nam pan coś o tym powiedzieć?

W tym budynku mieściło się rzeczywiście wiele szkół. Tak chronologicznie z pamięci bez przytaczania dat to : 1. Zasadnicza Szkoła Zawodowa Przemysłowa 2. Technikum Mechaniczne (wieczorowe) 3. Liceum Ekonomiczne (zaoczne-filia LE w Opolu) 4. SPZ (Szkoła Przystosowująca do Zawodu) 5. Zasadnicza Szkoła Zawodowa dla Młodocianych Pracowników (oddziały wielozawodowe) 6. Liceum Zawodowe

W wszystkich tych szkołach uczyłem a 3 ostatnie otwierałem . Szkoły te stworzyły szerokie możliwości edukacji i rozwoju zawodowego dla młodzieży męskiej , żeńskiej i dorosłych. O dalsze dzieje szkoły choć są mi znane i bliskie pytajcie już obecnego Pana Dyrektora.

Szkoła zmieniała się zgodnie ze zmianami w polskiej edukacji. Jakim przekształceniom ulegała ona przez lata?

Generalna reforma w systemie edukacyjnym była w roku 1999. Wtedy właśnie utworzono szkołę, do której Wy teraz chodzicie, czyli Gimnazjum . Reforma była dość gruntowna, szkoły podstawowe z ośmioklasowych stały się sześcioklasowe, wprowadzono jak powiedziałem trzyletnie gimnazjum, liceum też trzyletnie, czteroletnie technika. W tym czasie Uchwałą Rady Gminy w Łambinowicach postanowiono, że gimnazjum trzeba ulokować w budynku Zespół Szkół Zawodowych. Ta uchwała skutkowałą zawieszeniem naboru i stopniową likwidacją Zespołu Szkół Zawodowych . Pomimo wielu moich działań nie udało się na ten czas uratować ZSZ, trzeba było zrobić miejsce na gimnazjum. Reforma, której nie byłem entuzjastą zmie-

niła relacje między szkolnictwem zawodowym a ogólnokształcącym na rzecz tego drugiego- co dzisiaj wychodzi bokiem (brak wykwalifikowanych pracowników ,techników, inżynierów.....)

Co poradził by pan młodemu nauczycielom rozpoczynającym pracę?

Przede wszystkim, żeby się przekonali do tego zawodu. Jeżeli lubią pracę z młodzieżą, kochają młodzież, jeśli ta praca, którą rozpoczęli daje im jakąś radość, satysfakcję no to tylko gratuluję i życzę osiągnięć w pracy zawodowej. Jeżeli tak nie jest to myślę, że dla dobra wszystkich należy szybko zmienić zawód.

My się chorób nie boimy

Dlaczego wybrała sobie pani taki trudny zawód?

Wybrałam taki zawód przede wszystkim dlatego, że lubię pomagać ludziom, a człowiek chory jest szczególnie potrzebującym.

Moje zawodowe życie od początku związane jest z dziećmi– pierwsza moja praca to oddział noworodkowy w szpitalu w Niemodlinie., następnie punkt szczepień w Ośrodku Zdrowia , a w końcu szkoła. Tak więc wychodzi na to, iż bardzo lubię przede wszystkim dzieci i pomoc im, poza tym, lubię poznawać anatomię ludzkiego ciała

Jakimi ważnymi rzeczami zajmuje się pielęgniarka szkolna?

Pielęgniarka szkolna prowadzi badania bilansowe mające na celu wczesne wykrywanie wad np. wzroku, skrzywień kręgosłupa i wielu innych. Przeprowadza badania przesiewowe oraz kieruje postępowaniem poprzewodowym u uczniów z wykrytymi problemami zdrowotnymi.

W szkołach podstawowym obowiązkiem pielęgniarki szkolnej jest prowadzenie grupowej profilaktyki próchnicy zębów metoda nadzorowanego fluoryzowania zębów. Po za tym prowadzenie edukacji zdrowotnej uczniów i ich rodziców.

Wywiad z panią Alicją Kowalską naszą szkolną



oraz uczestnictwo w prowadzeniu szkolnych programów profilaktyki zdrowotnej i promocji zdrowia, a nade wszystko udzielanie uczniom i pracownikom szkoły pomocy medycznej w urazach i nagłych zachorowaniach. Pielęgniarka szkolna ściśle współpracuje z nauczycielami dyrekcją szkoły, ale też przestrzega prawa ucznia do prywatności i zachowuje tajemnice zawodową

Co może pani poradzić uczniom przygotowującym się do egzaminów gimnazjalnych.

Przygotowanie do egzaminów należy rozpocząć dosyć wcześnie i nie zostawiać wszystkiego na ostatnie dni:

- regularna nauka
- należy dobrze się odżywiać, dieta powinna być bogata w witaminy i mikroelementy, nie należy przesadzać z mocną herbatą ani kawą
- strach, lek i niepokój związany z egzaminem to zjawiska normalne, ale stres może być zjawiskiem pozytywnym, gdyż wyzwala mechanizmy obronne i energię potrzebną do działania (ale energia musi zostać dostarczona z pożywienia)
- długi spacer i wczesny sen przed egzaminem



U nas też jest „Orlik”



14 września uczniowie naszej szkoły zgromadzili się przed nowym obiektem sportowym – boiskiem „Orlik” z okazji jego otwarcia. Były przemówienia i ważni goście. Uczniowie naszej Szkoły wspaniale wypadli w przedstawieniu przygotowanym przez nauczycielki: panią A. Sobczyńską i M. Mazurską o historii igrzysk olimpijskich. Tańce przygotowała A. Ziółkowska, a muzykę i śpiew W. Kołaczyk



Stadion Orlik cieszył nas całą jesień. Obecnie przykryty śniegiem czeka na rozpoczęcie wiosennego sezonu. A my przeprowadziliśmy wywiad z **panem Andrzejem Gandziałą** który jest naszym nauczycielem w-f, i jednocześnie jednym radnym oraz jednym z instruktorów na stadionie „Orlik”

O nas też myślą władze gminy

1. Jak to się stało, że na terenie naszej gminy powstał stadion „Orlik”?

Na terenie naszej gminy, tak jak na terenie innych gmin powstały boiska wielofunkcyjne stworzonego z programu rządowego aby każda gmina posiadała takie boisko.

W roku 2008 w naszej gminie była pani wicemarszałek Karol i po rozmowie z Radą Gminy i wójtem gminy Łambinowice doszliśmy do porozumienia, że będziemy wchodzić w ten

program. Ten program składał się z trzech składowych, czyli dofinansowania z Ministerstwa Sportu, w 1/3 z urzędu Marszałkowskiego oraz 1/3 z Urzędu gminy Łambinowice plus otoczenie obiektu, tak że z budżetu gminy poszło około 800 tysięcy złotych na to boisko.

2. Co ciekawego można tam robić?

Boisko jest wielofunkcyjne, od poniedziałku do piątku SA tam zajęcia z piłki nożnej, siatkowej i koszykowej,

a w sobotę nie ma piłki siatkowej tylko jest tenis ziemny.

3. Jakie jeszcze niespodzianki dla młodzieży szykują radni z naszej gminy.

W tym momencie wpisywane są zmiany do planu zagospodarowania przestrzennego i w niedługim czasie 2-3 lat powstanie kompleks przy „Orliku”- hala sportowa pełnowymiarowa oraz kryta pływalnia.



W naszej szkole zawsze się coś ciekawego dzieje



Nie gryź bądź przyjacielem
kwiecień 2008



Egzamin gimnazjalny 2008



25 kwietnia 2008– uroczyste rozdanie
świadectw naszym dorosłym maturzy-
stom



Jak co roku w październiku odwiedzili
nas strażacy



W grudniu odwiedził nas Mikołaj



To już rok 2009– uczestniczymy w obcho-
dach 70 rocznicy wybuch II wojny świato-
wej pod pomnikiem w Szadurczycach



Klasy pierwsze pojechały na wycieczkę
do Kotliny Kłodzkiej



W lutym młodzież z wolontariatu staty-
stowała przy kręceniu filmu „Afazja i
Pszczoły”



A to już rok 2010– laureaci Konkursu Wie-
dzy o Krajach Anglo– i Niemieckojęzycz-
nych odbierają nagrody

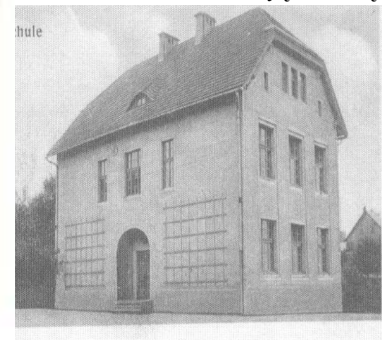


Historia zapisana w starych fotografiach i pocztówkach



Lamsdorf um 1901

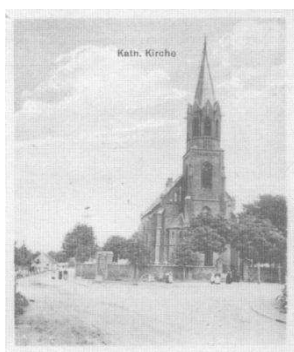
1936 rok- tak wyglądała w 1936 roku szkoła w Łambinowicach. Po wojnie mieściła się tutaj szkoła podstawowa. A kiedy otrzymała nowy budynek, przez kilka lat nasza szkoła miała tu swoją siedzibę.



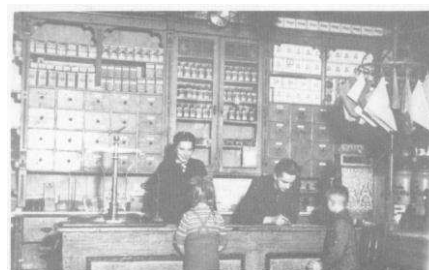
Łambinowice na ręcznie malowanej pocztówce z roku 1901



Fabryka „Celpa” przed II wojną światową.



Kościół w Łambinowicach przed wojną



Sklep w 1935r.

Budynki obozowe w 1918 roku



Lamsdorf - Dorfansicht um 1914

Główna ulica w roku 1914



1918



Dworzec kolejowy w 1905r.



Szkolna wystawa fotografii — Gmina widziana oczami naszych uczniów